



通威农牧订阅号

# 坚决打赢营销转型攻坚战

## 2023 通威农发水产科技·营销年会顺利举行

10月28日至11月16日,以“产品质胜 转型攻坚 深化执行 奋楫者成”为主题的2023通威农发水产科技·营销年会系列会议顺利召开。本次大会深入市场、直击一线,途经华北、华西、华南、华东、华中五大片区,通威股份农牧总裁、通威农发总经理郭异忠全程现场参会并作重要指示。通威股份副总裁、通威农发副总经理兼技术总监张璐,通威农发副总经理、成都通威总经理何东键及通威农发相关部门负责人、各片区负责人,与一线通威将士共聚一堂,深入总结,展望未来。

记者 唐小燕 通讯员 张子颜 马光超

### 印尼 PAP 公司董事长 Rudy H Wibowo 莅临通威座谈交流

本报讯(通讯员 张子颜)印尼 Parigi Aquakultura Prima 公司(以下简称“PAP 公司”)董事长 Rudy H Wibowo、董事 Steve、总经理 Anang Mujiantoro 一行到访通威农发总部。通威股份农牧总裁、通威农发总经理郭异忠热情接待并座谈,通威农发海壹种苗总经理王昌翰、通威农发投资发展部部长刘曦等相关板块负责人陪同参会。

印尼 PAP 公司董事 Steve 就印尼对虾产业及公司相关技术优势做了详细介绍。随后,双方就未来在印度尼西亚境内的种苗项目合作事宜,从技术、设计到预算等方面展开了深入、高效的洽谈,成功达成一致意见。

在郭异忠总裁和 Rudy H Wibowo 董事长等现场代表的共同见证下,海壹种苗总经理王昌翰与 PAP 公司总经理 Anang Mujiantoro 代表双方签订了《战略合作备忘录》。PAP 公司将在现有及新增的养殖基地继续专用通威高品质对虾饲料的同时,启动与通威的对虾种苗项目深度合作。



通威股份农牧总裁、通威农发总经理郭异忠在华中站会上讲话



2023 通威农发水产科技·营销年会华南站会议现场

### 【华北站】营销转型 产品先行

2023年,通威正式开启“好产品”年,确定了“原料稳定、质量如一”的产品定位。好产品是企业良性发展的前提,也是通威占领市场、壮大自身实力的重要根基。

会上,水产研究所王武刚博士在《产品力分析报告》中,通过多样数据与行业对标分析通威各公司的产品效果,具体阐释了通威产品的核心竞争力。华北二区总经理余仕华则在对行业原料滥用等乱象进行分析后,进一步坚定了践行通威“质量方针”的正确性及“原料稳定、质量如一”产品定位的前瞻性。2023年,华北片区通过持续打造好产品,以好产品实现用户增效,赢得用户信任,提升市场占有率;2024年,华北片区将持续、坚决以产品质胜为核心,打赢营销转型攻坚战。

思想、坚定不移推进营销转型,复制优秀案例,强化团队建设,做好产品梳理。好产品是营销转型的前提,只有好产品遇上好用户,才能产生好效果。而好的效果需要反复宣传,用户身边海量的优质用户效果案例,才具有说服力。2024年的行情可能会更加艰难,从逆境中奋起,坚定营销转型,做好战秋冬,才能一往无前打胜仗。



华北站会议现场

### 【华中站】聚焦核心 推高推优

“目标的高低决定了成长的快慢”,华中一区总经理邓金雁、华中二区总经理幸鹏、华中三区总经理蔡福强从年度销量目标等方面进行了现场汇报,面对即将到来的2024年,要以高目标引领,推高推优,聚焦核心市场规划,开发新客户,打造专用用户及规模渔场。同时,目前正处于战秋冬的关键时期,各片区总经理也表示,为落实目标,需统一

已经开始的战秋冬,片区总经理表示,要从每月的销量、新用户开发、主场营销计划任务等出发,层级分工到位,严格按照规划执行。同时搭建好团队,梳理好产品,提高产品竞争力,加强督导点检,复制标杆,全面推进、牢记使命、再创辉煌。



华西站会议现场

### 【华南站】总结经验 质胜未来

华南一区总经理巫胜东、华南二区总经理刘明锋、华南三区总经理望书生对片区今年的状况进行了总结复盘,并对战秋冬起的增量、发展进行了规划报告,明确以“五看三定”措施,重视产品规划及用户开发,聚焦核心市场,以高目标牵引制定详细计划。面对

已经开始的战秋冬,片区总经理表示,要从每月的销量、新用户开发、主场营销计划任务等出发,层级分工到位,严格按照规划执行。同时搭建好团队,梳理好产品,提高产品竞争力,加强督导点检,复制标杆,全面推进、牢记使命、再创辉煌。

### 【华西站】学习标杆 厚积薄发

会上,通威农发副总经理、成都通威总经理何东键代表成都通威作以《升维思考 降维做事》主题报告。在报告中,何总强调了“五看三定”的重要性,提出以高目标为牵引,明确团队增量路径和措施。同时,对经营方面进行了复盘总结,针对问题制定措施,重视有效追踪,制定公司发展规划,确定年度增量路径,明确月度任务清单,不断总结、发现问题。何总表示,产品质量稳定,无论何时都是坚强的后盾,是强化团队信心的核心所在。成功需要沉淀、厚积薄发,坚持做好产品,坚持做好用

户基础工作,才能最终赢得市场。华西一区总经理兼四川通威总经理彭金钢、重庆通威水产三部经理周梁、成都通威水产服务经理张佑等则对公司上半年情况进行了总结复盘。战秋冬是全年营销工作的重要时期,后续要加强养殖痛点的分析,以高目标牵引,全年围绕高目标开展工作,聚焦“五看三定”,加强过程点检,保持积极工作,学习标杆,统一思想、统一方法、快速行动。正如刘汉元主席常说:相信相信的力量。不是因为胜利才坚持,而是因为坚持才胜利。

### 【华东站】坚决执行 再创辉煌

华东一区总经理贾光文、华东二区总经理柯善强、天邦特区总经理孙岳对过去一年片区的工作进行了全面复盘总结,并对战秋冬规划及年度增量计划进行了汇报。大家表示华东片区将以优质用户为本,持续推高推优,聚焦核心市

场。并明确以总经理牵头,固化关键营销动作,梳理人员团队,聚焦新用户开发的同时,维持老客户,采取自主稽核的方式,切实落地目标。未来,华东片区也将以“质量方针”为指导,统一思想、执行到位,勇往直前,再创辉煌。

### 天津通威与保芳伟业 签订战略合作协议

本报讯(通讯员 孟丹丹)11月23日,天津通威与保芳伟业战略合作签约仪式顺利举行。在签约仪式上,华北一区总经理李小花对当前市场情况进行了深入分析。他指出,随着政策调整和市场变化,家禽养殖行业正面临着严峻的挑战和机遇。天津通威依托通威强大的资本和技术研发实力,在原材料采购、生产设备、产品质量和禽饲料营养技术等方面有40多年沉淀。他表示,新的合作模式将为客户提供更加优质、高效的服务,帮助他们更好地应对市场变化和新的挑战。为了应对这些挑战,天津通威和保芳伟业需要紧密合作,发挥各自的优势,共同探索新的发展路径,共同推行“饲料直供+社区养殖”的新模式,以打破传统模式,接受新的挑战。

未来,双方将以此次合作为契机,充分发挥各自的优势,不断深化合作领域,共同推动家禽养殖行业的创新与发展,为进一步加强内肉产业链资源优势互补、为应对未来行业不确定因素增加、为持续推动河北省肉禽产业集中、规模和标准化发展作出重要贡献。

### 全国水产技术推广总站 总工程师李清 调研三新药业

本报讯(通讯员 王敏)11月9日,由全国水产技术推广总站总工程师李清、全国水产技术推广总站疫病防控处处长冯东岳等组成的专家组到三新药业考察调研。

李清总工一行参观三新药业 GMP 车间,了解公司目前拥有通过新版兽药 GMP 认证的3个现代化车间,4条工艺先进的生产线,询问了设备运用、生产工艺、质量管理等方面情况。座谈会上,专家组听取了三新药业公司发展历程、组织架构、产品流程、技术创新、企业文化及未来发展规划,并深入了解了公司在 GMP 改造、全员能力提升、质量意识培养等方面成功经验。

专家组从渔药、饲料、调水产品等多方面,对动保产业发展进行深入分析探讨并提出宝贵意见,鼓励企业多参与团标制定;强调企业要加大药品生产研发力度,做好品牌保护,严厉打击伪劣产品,规范产品说明,协助规范本省市场;重视产品本身安全评估、养殖环境评估及渔药效果评估,落实疫病防控等诸多意见。对企业清晰的发展理念、明确的产品定位给予充分肯定,期望公司紧跟当前动保行业发展趋势,继续抢抓机遇,实现跨越式发展,为中国动保产业发展作出更大贡献。



华东站合影留念



# 培育农业现代化建设的领跑者

通威农发与各大高校积极开展校企合作,推动农业现代化人才培养

11月,由通威农发、四川农业大学、成都农业科技职业学院牵头发起的国家智慧农业行业产教融合共同体成立大会在成都通威国际中心举行;通威农发与吉林农业大学签订战略合作协议;中国海洋大学领导一行莅临通威座谈交流,作为行业龙头,通威积极统筹职业教育、高等教育、继续教育协同创新,推进职普融通、产教融合、科教融汇,培养更多更高层次的技术技能人才、能工巧匠、大国工匠,加快科技创新和科技成果转化。

记者 唐小燕  
通讯员 张子颜



国家智慧农业行业产教融合共同体成立大会合影留念



国家智慧农业行业产教融合共同体正式成立

## 校企共研 数智兴农

国家智慧农业行业产教融合共同体成立

11月23日,由通威农发、四川农业大学、成都农业科技职业学院牵头发起的国家智慧农业行业产教融合共同体成立大会在成都通威国际中心举行。四川省教育厅职业教育处二级调研员蒲元,四川省经济和信息化厅农产品加工处一级调研员徐茜,四川省水产局副局长罗本彬,成都市教育局二级巡视员何荣,都市农业农村局副局长李海东,四川农业大学乡村振兴学院院长、成都现代农业产业研究院董事长周伦理,成都农业科技职业学院党委书记张之湘出席会议,通威股份农牧总裁、通威农发总经理郭异忠受邀出席并致欢迎词,与嘉宾及共同体副理事长以上单位代表、专家共同探讨未来发展之路。

大会开始前,由通威农发人力资源部招聘经理罗庆林主持召开筹备会,成都农业科技职业学院副院长王慧向大家介绍了共同体筹备情况,会议共同审议了《共同体章程》和《组织架构》。四川农业大学、吉林农业大学、成都市农林科学院等高校、科研机构、高职院校、职业学校代表围绕共同体如何搭建产教资源共享平台及数字农业产业发展开展现场研讨。

共同体成立大会由成都农业科技职业学院院长严吉明主持。会上,理事长单位代表宣读了共同体建设倡议书,随着灯柱被点亮,在庄严的氛围中,共同体正式成立。理事长单位代表也随即为共同体理事长成员单位、副理事长成员单位举行了授牌仪式。



共同体理事长单位授牌仪式现场



国家智慧农业行业产教融合共同体成立大会现场

● 在共同体未来发展中,理事长单位会当好政府决策“助手”、当好行业发展“推手”、当好企业壮大“帮手”,牢记职责使命、认真履职尽责,和全体成员单位一起做好共同体的建设工作。

——成都农业科技职业学院院长严吉明代表理事长单位现场发言

● 通威作为深耕农牧行业41年的龙头企业,一直以质量为根,聚焦科技创新,以粮食安全、三农建设为己任,以“专业化、标准化、规模化”水平,聚焦从种苗、饲料、水产养殖到下游食品加工的全产业链。在智慧农业已成为现代农业发展重要方向的时代背景下,共同体的成立正当其时,通威将肩负起企业的社会责任,解决校企合作的痛点,助力深化职业教育供给侧结构性改革。同时,通威也将助力共同体自身建设,完善工作制度,创新工作机制,更加充分地发挥产教融合共同体的平台优势,助力深化职业教育供给侧结构性改革,对接产教资源,不断支撑高素质技术技能人才培养,形成行业企业、高等院校、职业院校发展共赢的局面!

——通威股份农牧总裁、通威农发总经理郭异忠致欢迎辞

● 国家智慧农业行业产教融合共同体将按照“平等、合作、共赢”的原则,坚持公益开放包容,共享行业发展信息,研制行业发展标准,联合开展人才培养,协同开展技术攻关,促进产教深度融合。

——四川农业大学乡村振兴学院院长、成都现代农业产业研究院董事长周伦理发起共同体建设倡议

12月1日,中国海洋大学原校长、校友会会长于志刚、中国海洋大学校友会秘书长刘召芳一行莅临通威座谈交流。通威股份副总裁、通威农发副总经理兼技术总监张璐热情接待。

座谈会上,张总对通威的发展情况和未来规划进行了详细介绍。经过41年高质量发展,目前,通威已成为农业产业化国家重点龙头企业、全球领先的晶硅电池生产企业,今年,通威也正式迈入“世界500强”的行列,实现品牌形象、价值的再跨越、再升级。高速发展并不会让通威人忘初心,自成立以来,通威始终坚持质量为根、用户为本。2020年,通威集团董事长刘汉元主席重塑“质量方针”,要求始终以养殖效益最大化为目标规范全员意识和行为,真正站在用户的角度,给农民碗里添油加肉,和广大养殖户共同发展。同时,通威坚持科技的引领,建立起16个科技研发平台,主持参与制修订25项标准,申请1023件专利,成为唯一十年三获国家科技进步奖的农牧企业。张总表示,此前通威跟中国海洋大学



通威农发与吉林农业大学签订战略合作协议

## 校企签约 合作共赢

通威农发与吉林农业大学签订战略合作协议

11月23日,吉林农业大学党委副书记周春国一行莅临通威座谈交流并现场举行校企合作签约仪式,通威股份农牧总裁、通威农发总经理郭异忠热情接待,通威农发人力资源部副部长李凌峰、财务部部长雷文文等相关负责人全程陪同。

李凌峰部长表示,通威和吉林农业大学已经有了十余年的合作历程,在通威为学校提供行业、就业平台的同时,吉林农大也为通威输送了不少专业人才。近年,在郭异忠总裁的指导下,通威已与众多学校达成一体式合作,吸收了不少技术研究、管理、应用、技能型人才。如今,吉林农大的招生方向向全国性发展,培养了一大批热爱农业、贴近农业的优质学生,希望借由此次签约,推动双方更高质量、深层次的合作。

郭异忠总裁表示,通威发端于水产,成长于农牧,跨越于新能源,一直以科技为引领、质量为底线。41年前,通威集团董事长刘汉元主席发明了渠道金属式流水网箱养鱼技术,刷新了当时中国水产养殖单产纪录,通威自此聚焦水产领域,一路高歌猛进。经历了多年的发展,形成了绿色农业、绿色能源协同并进的高质量发展模式。在农牧板块,更是布局从种苗、饲料、水产养殖到下游食品加工的全产业链,坚持科技创

新,改变传统养殖模式,以“渔光一体”模式,设施养殖为中心,成为第一家布局工厂化循环水养虾的企业。如今,通威也正式迈入“世界500强”的行列,通威需要的不止是大量引进高校人才,更是为了与高校加强技术项目上的合作,共同解决行业技术难题、困境,聚八方智慧,推动行业高质量发展。

周春国副书记表示,在对通威的工厂、展厅进行参观之后,对通威的历史、文化留下了深刻的印象。吉林农业大学成立至今,已有75年历史,培养了一批热爱农业、专注农业、专业水平高的学生,通威作为重要的实习、实践、就业基地,为他们的发展、进步提供了良好的平台,相信吉林农大也可以作为通威未来人才结构调整的重要选择。周书记提到,郭总的发言拓宽了双方的合作思路,未来也期待以产业化为目标,与通威进行更深入的科研合作、项目合作,把握发展机遇,共同成长、共同努力!

最后,双方进行了校企合作签约仪式,象征着通威与吉林农业大学的合作翻开了崭新的篇章。目前,我国农牧行业的综合技术面临巨大发展空间,为持续提升农牧行业自动化、智能化水平,通过与大学的深入合作,通威也将不断跳出行业本身,结合跨界思维,聚焦科技发展,推动农牧行业跨越式进步。

## 校企共进 携手发展

中国海洋大学领导一行莅临通威座谈交流



中国海洋大学领导一行莅临通威座谈交流

的合作主要聚焦在水产学院,未来随着公司业务拓展,希望跟学校有更深层次的交流和合作。

于志刚校长表示,通威是能看见社会需求,真正为民众考虑的企业,在经历了今天的参观交流之后大受启发。希望未来,通威能够加强与高校之间的合作,学校也能

投送更多专业力量到农牧行业,助推行业高质量发展。刘召芳秘书长表示,在校友会不断探索、互动的过程中,已从一个“情感共同体”演变成了合作发展共同体,通威作为一个多产业协同并进的企业,希望以后能跟通过双方多方位、深层次的交流,建立起命运共同体,促进产学研的交流、融合。



# 科技“强链” 推动全球农业向绿色可持续发展转型

当前,全球粮食体系亟须进行系统性变革,向更加高效、更加包容、更具韧性和更可持续的道路转型,绿色农业恰恰是推动和实现这一转型的重要着力点。41年来,通威深耕绿色农业领域,持续推动我国乃至全球绿色农业发展。11月,通威农发积极参与第六届中国水产高值饲料发展研讨会暨第三届农牧企业高峰论坛、第十四届世界华人鱼虾营养学术研讨会、首届天府国际动物营养创新论坛等行业活动,共研前沿技术,共谋行业高质量发展大计。

记者 唐小燕 通讯员 李竞 蔡菲 滕涛

媒体关注

## 水产行业正经历“寒冬”! 看通威旗下这家特种料公司如何 用质量长期主义打破僵局?

□ 水产前沿

在今年的经济大环境下,水产养殖行业受到了不少影响,其中绝大部分的养殖品种都很难赚到钱,只有极个别的小众品种还有一定的利润空间。毋庸置疑,目前水产行业正在经历着一场前所未有的“寒冬”!

我们要如何走出“寒冬”奔向暖阳呢?如何让产业健康可持续发展呢?今年,是通威重塑“质量方针”的第四年,并确定了通威“好产品年”概念,其旗下的阳江海壹生物科技有限公司,面对当前的养殖大环境,始终坚持做好产品、坚守质量底线……让不少生鱼、加州鲈的养殖客户取得了不错的效益,可以做到少亏钱,或者是保成本,甚至是能够盈利,为了探寻其中的“秘诀”,水产前沿拜访了阳江海壹特种营销中心总经理刘艳平,并跟随走访了顺德龙江地区部分生鱼、加州鲈养殖户。

### 质量方针是基础

### 客户好评是效果的体现

水产前沿:为什么您说“在极低行情下用阳江海壹料的部分客户能保本不亏”,这其中的底气从何而来?

刘艳平:这其中的底气来自两个层面,其一是我们客户的良好反馈,今天我们走访的这些客户都是今年7-8月份中途由其它品牌转过使用我们阳江海壹料的。我们都知道全国生鱼看佛山,佛山生鱼看顺德,顺德早批生鱼看龙江,所以这批客户的养殖水平是非常高的,他们对饲料质量的敏感程度很高,但对于转料的选择也会非常谨慎。一开始转料的时候他们都还抱有一定的质疑态度,但鱼的吃食、长速、健康度是很快能体现的,出鱼数据更不会骗人,最终我们也获得了来自他们的好评!

其二是我们本身所具备的实力,通威凭借有较大盈利能力的新能源板块反哺农牧,自2020年3月修订质量方针以来一直强调要把质量牢牢抓好,即使在这种极低行情的时候,通威也能够守住质量,甚至出台生鱼补贴政策拯救生鱼产业于水深火热中。值得注意的是,我们通威农发的饲料是独家标注蛋白质消化率的料企,这对于水产养殖业内人士来说无疑是在“寒冬”中看到了希望的“春天”。

在这种前提下,虽然阳江海壹特种团队创建不久,对于市场的开发并不那么老练,但今年依旧获得了不错的成绩,顺德主产区增量达30%!而且我相信只要坚守规矩和底线,保证稳定的品质,在不久的将来还能再获佳绩。

### 拒绝躺平

### 唯有坚持长期主义者才能穿越周期

水产前沿:您觉得未来养殖户应该怎么做才能不亏损?

刘艳平:养殖方面,必须注重内外兼修的养殖技术管理思路,想方设法让鱼吃得更健康(口粮选择),让鱼过得更舒服(水质环境改善)。那么养殖户就需要做好以下几点:首先,选择好的苗种。对于整个养殖环节,苗种的质量起着决定性因素;其次,选择性价比高的、真材实料的饲料。确保鱼体健康是前提,吃得好也是关键,但消化好才是根本,这也是为什么我们的饲料要去标注“蛋白消化率”的重要原因,与此同时,“体健康”“吃得好”“消化好”这三点也是快大必备的三要素,对于头批养殖提前出鱼非常重要,对中尾批鱼控制损耗也至关重要。此外,选择好的饲料不仅能帮助我们实现营养均衡、健康养殖,还能控制料比在合理水平;最后,做好下苗前、养殖中、出鱼后的管理工作。消杀肥水勤补菌、定期改底做保健缺一不可,尽可能降低养殖过程中尤其是中后期的损耗。

但养殖户能不能做到不亏损,不仅仅在于控制饲料成本降料比,更多的挖潜空间还在于鱼是否健康、养殖是否顺利,损耗是否低。健康顺利的养殖能降低料比,能摊薄各项成本,能等到相对好的价格时机,就很可能不亏。行情持续低迷时,意味着没有任何可以被浪费的成本空间,是各环节顶着压力,苦练内功的低周期,是真正考验各环节是否具备真实力与真定力,并能更深层次配合、真心守护的低周期。

水产前沿:想要打破僵局让产业可持续健康的发展,我们饲料企业应该怎么做?

刘艳平:水产行业经历了增量市场到存量市场,再到如今的减量市场,由此见得我们各饲料企业间的竞争愈发激烈,这就意味着增量的难度将越来越大,但这并不意味着我们需要另谋出路去做苗或养殖,这是本末倒置的行为。

产业链上讲究协作,不能贪心把整个产业链都做完,养殖户能够做好的事我们绝不涉足。所以我们饲料企业应该始终坚持先把饲料做好,注重鱼的摄食与营养需求、注重鱼的健康、注重养殖户的养殖效益,降低养殖难度。

在没有验证的情况下不能随意替代饲料原料,更不能是简单地原料组合,指标堆积,让养殖户越来越不健康,过早地出现脂肪肝、体型肥胖、体色异常、鱼体粘脏等问题,透支了鱼的健康养殖户就很难把鱼养好,也就更难赚到钱。相互的呵护,才能彼此地存在!



通威股份副总裁、通威农发副总经理兼技术总监张璐主持行业产业热点论坛

## 鱼虾营养学术研讨会 推动行业人才梯队建设

11月7-10日,“第十四届世界华人鱼虾营养学术研讨会”(以下简称“世华会”)在广东湛江隆重召开,全球鱼虾营养与饲料领域的专家学者齐聚一堂。通威股份副总裁、通威农发副总经理兼技术总监张璐,水产研究所所长米海峰,特种水产研究所所长陈茂儒,通威研究院副院长高启平,技术中心办公室主任杨娟等16名技术骨干和人力资源相关专业同事共同参与会议,旨在加强行业学术交流与学习,进一步提

升公司研发水平,推动通威农发人才梯队建设,共谋中国水产行业高质量发展大计。

本届世华会以“创新驱动,绿色引领,共谋高质量发展”为主题,针对“营养需求与生理代谢、营养与健康、营养与环境、饲料资源开发与应用、绿色添加剂研发与应用、饲料加工与精准投喂、饲料和水产品的品质与安全、营养大数据”八个议题展开全面系统的讨论。世华会设置有4个分会场,共9个特邀报告,现场出席人数超过1800人。

大会现场大会期间,通威股份副总裁、通威农发副总经理兼技术总监张璐作《遇见通威,遇见最好的自己》主题报告,让大家深入了解通威40余年的稳健、快速发展。

通威发端于水产、成长于农牧,跨越于新能源,今年,更是凭借高质量发展,正式迈入“世界500强”的行列。农牧板块作为通威绿色农业、绿色能源协同并进的重要组成部分,更是聚焦聚势,多年来坚守质量底线、坚

持科技创新,获得了市场和用户的广泛认可。如今,行业面临着变革和整合,通威有足够的实力、底气主导和参与行业变革,也欢迎更多志同道合的人才加入通威。

张璐副总裁受邀主持《直面真问题为行业问诊把脉,提供好方案助产业提质增效》行业产业热点论坛,与各位行业专家深度讨论水产营养研究发展趋势、行业热点、难点、痛点,促进技术交流,激发了参会者追求创新的热情。

## 鲲鹏论坛 推动养殖效益持续提升

11月5-6日,“鲲鹏论坛——第六届中国水产高值饲料发展研讨会暨第三届农牧企业高峰论坛”在广东湛江成功举行。院士引领,专家、企业家云集,超500位来自水产、畜牧领域的“产学研”各界意见领袖,针对行业发展趋势、主流企业动向、饲料配方优化、饲料原料筛选、生产提质增效、企业转型升级等热点话题,通过不同维度和层级的深度对话,为水产饲料及产业链呈现了一场知识盛宴。

“鲲鹏论坛”由水产前沿联合农牧前沿主办,通威农业发展有限公司顾问宋刚杰,通威学习中心执行副校长张红缨受邀出席论坛。成都通威动物营养公司总经理刘胜东率团队及通威预混料战略客户一行共同参展、参会。

论坛期间,通威学习中心执行副校长张红缨受邀作《落地标准化 打造好产品》专题报告。张校长表示,只有标准化的工厂,才能制造好产品;只有标准化的产品,才能带来好效益。通威成立41年来,一直将产品质量作为企业发展的生命线。早在1997年,通威就在中国饲料行业中率先按ISO9001质量管理体系要求,建立和实施通威质量管理体系。在此基础上,2020年,通威再次修订《质量方针》,全面启动标准化建设。目前,通威已完成国内及海外的近百家饲料工厂的标准化打造。在此过程中,通威坚持硬件、软件两手抓,硬件上有标准化的现场和先进设备支撑,软件上有一套生产标准体系,软硬件的相互协同最终促使好产品的诞生。张校长指出,近

两年饲料行业困难重重,原料暴涨、行情低迷,通威在此背景下开启“好产品年”,明确“原料稳定、质量如一”的产品定位,最终都只有一个目的,那就是助力用户度过难关,提升养殖效益,这也是“标准化”的初衷。

期间,论坛隆重举行了“2023中国水产饲料行业鲲鹏榜”颁奖盛典,通威农发荣获“中国水产饲料行业社会责任奖”、“中国水产饲料业卓越服务商”两大殊荣,通威股份农牧总裁、通威农发总经理郭异忠荣获“2023中国水产饲料行业年度企业家”。



通威农发荣获“2023中国水产饲料行业社会责任奖”



通威预混料“通亨模式”亮相“鲲鹏论坛”

## 天府国际动物营养创新论坛 推动行业技术领航发展



通威高产母猪营养方案精彩亮相天府国际动物营养创新论坛

11月2-3日,由四川农业大学动物营养研究所主办的首届“天府国际动物营养创新论坛”在天府之国——成都圆满召开,通威农发作为本次论坛的战略合作单位,通威研究院副院长高启平、通威农发畜牧研究所所长祝丹博士现场参会。本届论坛院士领衔,登台嘉宾跨越欧亚,专家云集,学院企业同场交锋,吸引国内外1000余名来宾莅临会场。

通威研究院副院长高启平参加“降本增效,绿色创新”论坛交流环节并发表观点,指出降本增效的内涵不是降低人力成本,也不是降低产品质量,而是降浪费。41年来,通威一直以质量为企业生存的底线,并承诺原料稳定、质量如一。通威投入了大量精力解决库存浪费、原料浪费、生产浪费。在理论和技术上,除了饲料营养,还要

重点提升养殖模式和技术,助力降本增效。

会上,通威农发畜牧研究所所长祝丹博士作了《高产母猪营养技术应用与实践》专题报告。祝丹博士在报告中指出,现阶段高产母猪产仔数不断突破,但高产并不意味着带来好的生产性能。经过行业多年的深耕,已经能够做到精准营养水平,但忽略了母猪整个繁殖周期营养结构的影响,因此在未来,必须要深入营养源层面进行研究和应用,协同营养水平进一步提高母猪生产水平。祝博士提到,在妊娠前期,不同纤维、油脂的来源及配比有利于胚胎存活和胎儿均匀度,降低IUGR仔猪数量。在妊娠后期,不同营养源的合理配比可改善乳腺发育,提高赖氨酸、亮氨酸、异亮氨酸、精氨酸比例可改善母猪泌乳性能,此外提高不可溶纤维/可溶纤维比例可缩短产程。



## 服务站

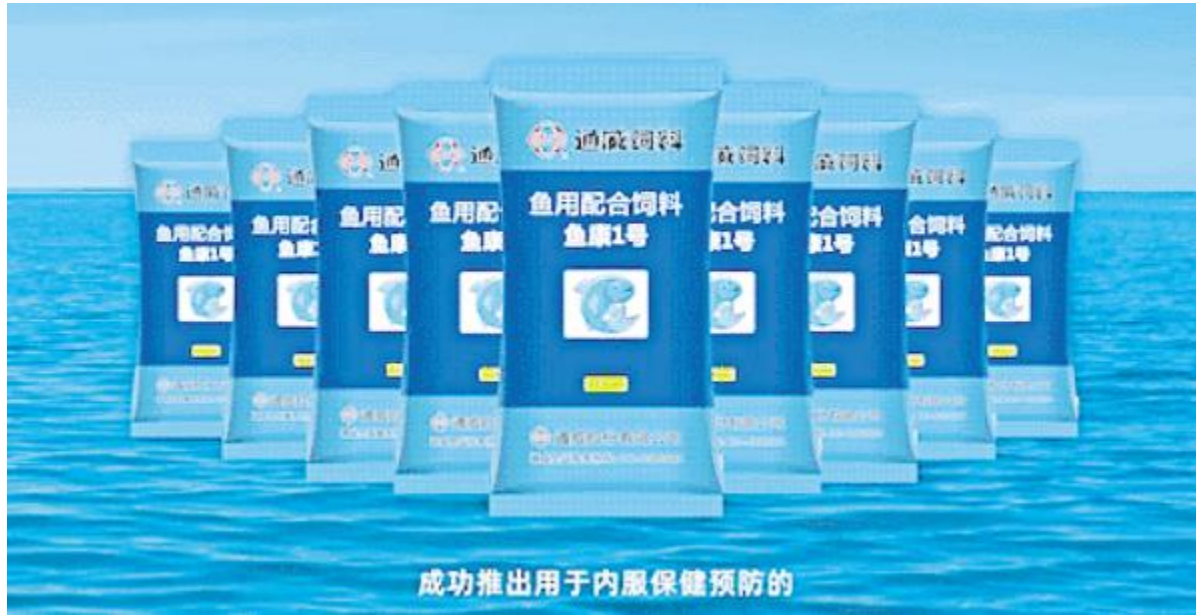
2023年,对水产养殖从业者来说是艰难的一年,饲料原料持续高位导致饲料价格不降反升,气候不稳定导致从开春起疾病多发,终端消费不畅致使成鱼销售价格持续低迷,种种原因为我们水产养殖户盈利带来困难。即将迎来越冬期,为提升养殖鱼类安全越冬技术水平,提高越冬成活率,降低越冬损失,保障明年渔业正常生产和市场有效供给,通威水产技术推广站在总结以往越冬经验的基础上,结合鱼类特性、越冬水域等制定了越冬技术指导方案,及时指导养殖企业、养殖户等越冬单位,提高养殖鱼类越冬技术水平。

记者 唐小燕

## 增强免疫、保肝护肝、护肠健肠、缓解应激 一个产品全搞定!

## 背景

中国水产经过70余年的高速发展,水产品总量从45万吨增长到6690万吨,贡献了全球超过70%的养殖水产品。集约化、高密度养殖彻底解决了“吃鱼难”问题。然而,全球最大水产养殖国的背后,逐年增多的养殖病害也让风险接踵而至。养殖一线缺乏系统、科学、精准的诊疗手段和防控方案,药物滥用、滥用造成严重耐药性、水体环境污染和药残等问题,给养殖户造成巨大经济损失的同时,严重影响食品安全和环境保护,阻碍水产养殖健康可持续发展。



“通威鱼康1号”系列产品

作为全球领军农牧企业,通威始终以科技研发为核心,深度参与并引领我国水产养殖行业创新发展,旗下“国家企业技术中心”已建立起13个国家及省部级研发平台,研发成果获得专利1023项,并荣获3项国家科技进步奖、1项国家质量提名奖及23项省部级奖项。

这些科技成果经过产品转化,成

为“助力养殖效益最大化”的核心力量。其中,通威经过病害综合防治关键技术的研究,成功研发出针对鱼塘开春综合征、鲢鱼套肠综合征、草鱼出血病、鲤鱼急性烂鳃病、罗非鱼链球菌病等一系列综合防治方案。

针对不同养殖品种自身生物特性和重大病害问题设计保健配方,成功推出用于内服保健预防的“通威鱼康

1号”系列产品。

## 产品优势

①纯天然植物成分、无抗生素添加,富含精油、黄酮及香豆素类活性物质,在保障鱼类健康的同时,杜绝鱼体耐药性、环境污染及食品安全问题的产生。②具备其他通威饲料所拥有的技术和原料优势:通过标准化质造,实

现配料、混合、粉碎、膨化、烘干、冷却、喷涂、包装全流程自动化、智能化、标准化,鱼病防控和高效养殖得以完美结合。

## 产品特点

①省时省力:相比于传统拌药方式,省时省力、不产生浪费,性价比更高等显著优势;

②四大技术:自2019年上市以来,凭借免疫增强、保肝护肝、护肠健肠、缓解应激四大技术突破,快速覆盖全国主要水产养殖区域。

## 产品功效

经全国数万养殖户超百万亩鱼塘养殖效果证明,对草鱼、鲫鱼、鳊鱼、鲤鱼、罗非、黄颡鱼等品种的养殖保健功效显著。

可实现:

草鱼发病率降低50%,死亡率降低40%;  
鲫鱼发病率降低52%,死亡率降低39%;  
鲤鱼急性烂鳃病预防成功率达到93%;  
黄颡鱼发病率49.5%、死亡率降低59%;

“鱼康1号”快速跃升成为行业同类第一品牌。“技术领先、原料稳定、质量如一”,作为世界500强企业的通威,“给农民碗里添油加肉”的初心和“实现养殖效益最大化”的承诺从未改变。随着“质量方针”和“好产品年”不断深入人心,“通威鱼康1号”,必将用健康养殖和高效养殖佐证通威40余年科技成果,为我国水产行业实现健康可持续发展贡献力量,共筑蓝图!

# 养鱼用鱼康 越冬更健康

2023年,对水产养殖从业者来说是艰难的一年,饲料原料持续高位导致饲料价格不降反升,气候不稳定导致从开春起疾病多发,终端消费不畅致使成鱼销售价格持续低迷,种种原因为我们水产养殖户盈利带来困难。即将迎来越冬期,不仅仅是鲫鱼越冬,今年放苗规格小的鲤鱼及草鱼也要越冬,养殖成本最好的方式就是不伤鱼,降低无谓损失,方能开源节流,降本增效。那么我们应该怎么做呢?

首先,我们需要来了解一下为什么开春后发病严重?

1、低温鱼体应激反应大:当前阶段普遍存在昼夜温差大,气候变化快的特点,尤其寒冬时期水温极低,对鱼体本身来讲造成较大的应激反应。

2、鱼体营养不足:越冬期基本都会停食,停食阶段鱼儿没有足够的营养摄入,最终会导致过度消耗自身储存的能量,造成肝胆肠道等器官损伤,免疫力低下,更易发生疾病。

3、缺乏足够的越冬管理方案:尤其是近两年鱼价普遍不理想,养殖户对于鱼塘的管理不知不觉的没有那么上心,同时随着存塘量同比之前大很多,更易造成发病,比如今年开春鲤鱼大面积发病的情况,往年基本没有出现过。

综上所述,降低开春发病的途径



可以分为以下两个方面:增强鱼体本身免疫力及加强越冬鱼体管理方案。那么,我们从这两方面应该怎么去着手呢?

1、增强鱼体本身免疫力:近两年,水产一线普遍存在一个误区,免疫力好就等于肝脏好。其实不然,肝脏好是免疫力好的一个表现,免疫力好需要鱼体各个器官均达到较好的状态,比如脾脏、肾脏、肠道等器官。

鱼康1号,全方面提高鱼体免疫力,不仅仅是保肝护肝、护肠健肠。当然,在水产一线,我们可以通过解剖检验鱼康1号效果,免疫力好的前提就是肝脏、肠道要好。

2、加强越冬安全管理:主要从水质、底质两方面去考虑。

①藻菌多肽+黄金肽越冬前至少少肥水1次:水瘦易结冰,造成冻伤;水瘦氨氮高,鱼类中毒;水瘦溶氧低,鱼类缺氧;水瘦细菌繁殖更快,更易发病。因此,越冬前肥水是必要操作。

②通威底好+速消≥1次/月:经过一个夏季的投喂,池塘底部及水体中大剂量病原菌滋生,且鱼类冬季多活动在底部,改底消毒提供良好的越冬环境。同时做好越冬水霉防控工作,越冬前使用1-2次水美静。

一场秋雨一场寒,水产养殖即将进入越冬保健的关键时期,您的鱼儿健康状况如何?能否安全越冬?冬季防损最佳方案——通威鱼康1号,针对性增强鱼体免疫力,保肝护肝,护肠健肠;同时加强越冬管理,做好改水改底,为您的鱼儿安全越冬上一道保险!

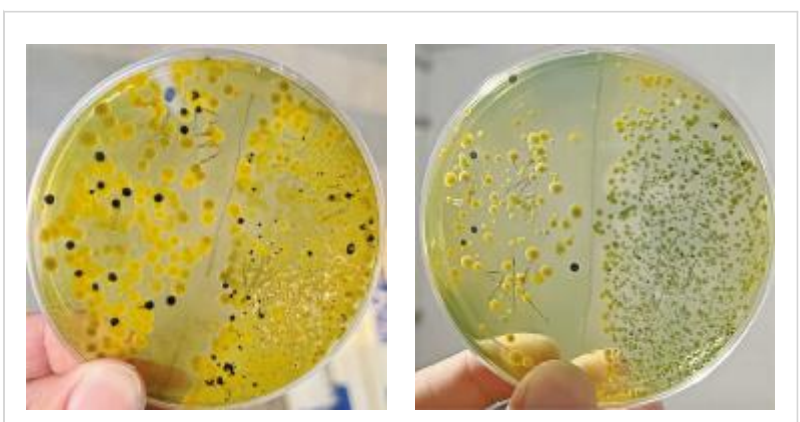


# 有效解决池塘硫化氢

近年来由于养殖成本的不断提高,高密度、不间断的养殖逐渐常态化,在小棚养殖中后期,由于虾塘底部和水体压力不断增大,水质、底质持续恶化,水质指标就会出现硫化氢爆表的情况,最终导致养殖效益大幅下滑。硫化氢到底如何产生?又该如何有效去解决?

## 什么是硫化氢?

硫化氢是一种可溶性有毒气体,具有臭鸡蛋味。硫化物与泥土中的金属盐结合形成金属硫化物,致使池底变黑,这是硫化氢存在的重要标志。当池底溶氧不足时,这些含硫有机物在缺氧条件下,经厌氧细菌分解就产生毒性极强的硫化氢。硫化氢浓度随pH值、温度和盐度的变化而变化,受pH值的影响较大,硫化氢的含量随



pH值的上升而减少。

## 硫化氢的危害

硫化氢是水产养殖中的剧毒物质,当其含量过高时,可通过渗透和吸

收进入虾体的组织和血液,与血红素中的铁结合,破坏血红素结构,减少虾体血液的载氧能力,造成虾体呼吸困难;另外硫化氢会对虾体的外壳造成腐蚀作用,特别在虾蜕壳期间,易产生

应激反应,并造成伤亡。

一般情况下,如果养殖水体中硫化氢的浓度高于0.1mg/L,鱼虾等养殖动物的生长速度、活动力和抗病能力都会减弱。硫化氢浓度升高至0.5mg/L时,鱼虾死亡率将急速飙升。

## 如何确认硫化氢超标

当养殖户靠近虾塘、或走进养殖棚内,如闻到刺鼻的臭鸡蛋味,一般就可判断水体硫化氢超标。若要精确预判,则建议从污泥区域收集2-5cm的水样中,通过TCBS琼脂平板检查细菌计数,正常弧菌将显示为绿色或黄色菌落,硫酸盐还原细菌将显示为黑色菌落。如果看到一个黑色的菌落,这就意味着硫化氢可能正在生成,应立即采取行动。

## 应对措施

①及时换水,并增加换水量,尽量排去底层污水污物。  
②加强增氧,维持水体高溶解氧水平,必要时夜间配合使用颗粒氧,以利于有机物分解。  
③适当减少投料量,减少池中有有机物负载。

④维持稳定的浮游植物群落,可以加强吸收毒性物质。

⑤使用海壹底好III号进行生物底改,其主要成分为硫细菌、复合芽孢杆菌,使用后可在48小时左右有效去除塘底的硫化氢(硫化物)等有害物质,消除臭味,改良底质;72小时内池塘底部由污黑变为黄色,并有效防治塘底发热。同时强效分解底部有机质(残饵、粪便、死藻),去除藻毒,降低底部耗氧,大大增加底部溶解氧。

## 小棚养殖 为什么推荐用双肽套餐

小棚养殖已经进入养殖的中后期,就如东以及盐城市场来说目前江苏区域小棚放苗率接近100%。由于价格和病害的原因,因为对虾价格较低,今年小棚养殖从业者或多或少都有一些悲观情绪在里面。

10月以后,早晚温差加大,小棚养殖会有以下几个方面的问题。

## 倒藻

倒藻的标志之一就是水体突然返清,例如水体透明度从20公分忽然上升到40公分左右,pH变化以中午为例在7.8-8.0之间徘徊,属于较低的状态。如果放苗在15天内,水体倒藻后会出现大量枝角类,这时候可以用白瓢观察枝角类的多少判断倒藻的严重程度。倒藻后会产生大量泡沫,泡沫脏且黏稠。同时伴随着青菜腐败的气味。

## 对虾应激发白

对虾缺少微量元素最明显特点之一就是脱壳未遂,表现现象掉苗后半段硬壳死亡,这种情况绝大多数是缺钾元素。

## 水掉清

小棚养殖在中后期阶段容易出现水掉清,水掉清判断方法:取一瓢水静置,观察底部沉积泥的多少,根据养殖时间线前后对比泥沙沉积量的多少判断是否掉清,另外也可根据喂料后2小时料台上沉积泥的多少根据时间线比较从而判断推断是否掉清。

## 返底

这种现象是因为水体温差大造成上下水层对流从而急剧耗氧,通常出现在午后或者气压较低的时间段。直接的表现一方面水体泥浆一直浑浊,类似于投料时对虾抢食的状态。另一方面气头较远地方有背部发白的较大规格虾漫游。再有料台上的粪便忽然变长,大概2-3cm长。

综合来看出现以上问题都是水环境在极端温度下不稳定所致。

## 指标升高

养殖过程中因为氮循环受阻,造成氨氮、亚硝酸盐急剧升高,导致慢料,投料困难等现象。

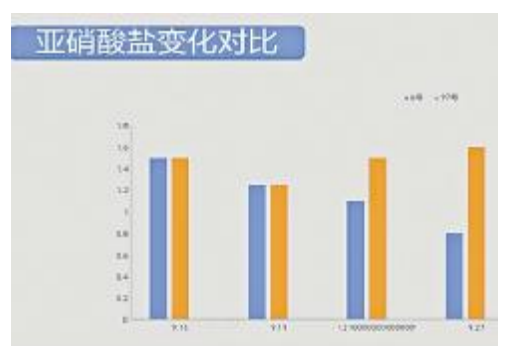
综合分析出现以上问题大部分原因是水环境在极端情况下,如温度,元素供给补等不稳定所致,我们不可否认现在流行的通透养殖手法相比较于传统养殖能有效提高溶解氧,使小棚底呼吸顺畅,减缓了弧菌滋生的速度。但通透的水也让底部泥浆较少溶于水,造成较多磷元素沉积塘底不利于藻类繁殖活动,从而影响水环境稳定。这就是我们为什么要用双肽套餐稳水的原因。

笔者最近跟踪几个全程用双肽套餐的老板,追踪使用前后水质指标的变化,除了补肥手法不同外其他操作完全相同,补肥手法如下图所示:

在对比实验之前,我们也对使用前的水质指标水质指标做了检测,检测结果如下图所示,实验规定每隔3天检测一次水质指标,用同样的手法检测并记录水质变化情况,3天后水质变化情况如下图所示:

由检测结果我们可以看出,每天定量使用双肽套餐的亚硝酸盐下降比较明显,为了排除实验的偶然性我们将对比实验时间订在15天一个周期。下图是15天后的亚硝酸盐对比变化:

如图所得,定期定量使用双肽套餐能在投喂量提升的前提下亚硝酸盐稳步下降。



综上所述得出双肽套餐在亚硝酸盐,氨氮控制上效果比较显著,分析原因有以下几个方面黄金肽和液体黄金肽同属优质碳源,黄金肽能有效促进藻类繁殖生长,提升藻活力。液体黄金肽维持水体稳定以及通透性上优势较强。通过与其他厂家对比,黄金肽在肥水方面优势比较明显。

从藻类繁殖,数量,以及活力上优势比较明显。

## 如何使用双肽套餐

①40米棚为例,盐度10格为例,养殖进入20天以后每天使用液体黄金肽(1斤)+黄金肽(1斤),盐度每下降一格需要加量(建议50g/格)以应对亚硝酸盐过高出现的甲壳溃疡以及加料不上,脱壳期间内段等问题。

②随着气温降低,换水量减少,养殖后期根据天气情况以及自身养殖情况适当加大使用量。

养殖是一个系统性的养殖工程,好苗,好水,好环境,好天气,好模式都是决定养殖成功的关键性因素。在养殖过程中选对好的产品能为养殖添砖加瓦,双肽套餐祝您在养殖发大财。